

PICASSO ICONOPHAGE



EXPOSITION 11.06 — 15.09.2024

Musée Picasso Paris



BeauxArts
Magazine

l'éléphant

NouvelObs



PICASSO ICONOPHAGE

DOSSIER DE PRESSE



SOMMAIRE

Picasso Iconophage	3
Parcours d'exposition	4
Commissariat	15
Chiffres clés et catalogue d'exposition	16
La médiation autour de l'exposition	17
La programmation culturelle	18
Les partenaires de l'exposition	19
Actuellement et prochainement au Musée national Picasso-Paris	21
Visuels libres de droits pour la presse	22
Vues du Musée national Picasso-Paris	24
Infos pratiques	25
Contacts	26

PICASSO ICONOPHAGE

REZ-DE-CHAUSSÉE DE L'HÔTEL SALÉ

11 JUIN – 15 SEPTEMBRE 2024

Le Musée national Picasso-Paris présente sa nouvelle exposition temporaire intitulée « Picasso Iconophage » du 11 juin au 15 septembre 2024 dans les espaces du rez-de-chaussée. L'exposition analyse la modernité de la conception de l'image de Pablo Picasso en explorant les sources artistiques et extra-artistiques de son œuvre et leurs modes d'appropriation.

PARCOURS D'EXPOSITION

Multiréférencée, l'œuvre de Pablo Picasso frappe par la richesse de sa culture visuelle. L'artiste, célébré par les avant-gardes comme le pourfendeur de l'académisme, n'a eu pourtant de cesse de se présenter comme l'héritier d'une longue tradition picturale. Son rapport ambigu à l'histoire de l'art pose à la fois la question des sources et celle de leurs modes d'appropriation. Visiteur assidu du Louvre, Picasso a accumulé sa vie durant photographies, cartes postales, reproductions, affiches, revues et livres illustrés auxquels il faut encore ajouter les œuvres de sa collection personnelle. Cet amoncellement qui constitua pour l'artiste un riche répertoire iconographique est symptomatique d'une nouvelle façon de penser l'image, affranchie du champ artistique et du temps historique. Il n'existe néanmoins aucune citation littérale dans son œuvre : ses variations sur les tableaux des grands maîtres sont avant tout des déconstructions ; ses formes et ses compositions sont toujours hybrides. L'exposition propose de mettre en évidence l'inscription des peintures, des sculptures et des dessins de Picasso dans un réseau complexe d'images sources à travers quatre thèmes qui traversent son œuvre : le héros, le Minotaure, le voyeur, le mousquetaire.



Pablo Picasso
Études, 1920
Huile sur toile
Musée national Picasso-Paris
© Succession Picasso 2024

Études concentre plusieurs des préoccupations esthétiques qui animent Pablo Picasso au tournant des années 1920 : l'inspiration néoclassique (le profil féminin, les mains), la peinture d'Auguste Renoir (le couple de danseurs) et la poursuite des expérimentations cubistes (les natures mortes). Le tableau s'apparente ainsi à un mur d'atelier où les œuvres abouties voisinent avec les ébauches, les objets du quotidien avec les corps fragmentés, comme pour mieux affirmer la concomitance des sujets, des sources et des styles, indispensable à l'acte même de créer.

Salle 0.2 Héros

Le héros de Pablo Picasso ne s'illustre pas par ses exploits légendaires mais endure un sort cruel. Face aux drames collectifs ou personnels, l'artiste puise son inspiration dans la peinture d'histoire. Les « formules du pathos » des scènes religieuses, mythologiques ou révolutionnaires conservent, pour lui, leur actualité. Il conjugue ainsi *L'Enlèvement des Sabines* de David au présent, croisant au besoin l'Antiquité rêvée des classiques avec les cultures extra-occidentales. Les sujets tirés de l'actualité dépeints par Eugène Delacroix, Francisco de Goya ou Édouard Manet s'inscrivaient dans leur époque, par leur costume moderne. Tout en s'y référant, Picasso fait de la représentation de *Massacre en Corée* un archétype.

“ JE PEINS CONTRE LES TABLEAUX QUI COMPTENT POUR MOI
MAIS AUSSI AVEC CE QUI LEUR MANQUE. ”

Pablo Picasso à André Malraux



Nicolas Poussin
L'enlèvement des Sabines, 1637-1638
Musée du Louvre, Département des Peintures
© GrandPalaisRmn (musée du Louvre) / Tony Querrec



Pablo Picasso
L'enlèvement des Sabines, 1962
© Centre Pompidou, MNAM-CCI, Dist.
GrandPalaisRmn / Christian Bahier / Philippe Migeat
© Succession Picasso 2024

Tiré des *Vies des hommes illustres* de Plutarque, le sujet du tableau illustre un moment dramatique de l'histoire de Romulus, le rapt des Sabines par les Romains. La tension de la scène se reflète dans le contraste entre le paysage architectural ordonné et les gesticulations des soldats poursuivant les femmes en pleurs. Lors de la crise des missiles de Cuba en 1962, Pablo Picasso se remémore cette œuvre mais s'y mêlent alors les souvenirs d'un autre tableau de Nicolas Poussin, *Le Massacre des Innocents*, et de la toile de Jacques-Louis David, *Les Sabines*.



**Masque d'épaule anthropo-zoomorphe
« D'mba Nimba »**

Bois

Guinée

© Musée du quai Branly - Jacques Chirac,
Dist. GrandPalaisRmn / Claude Germain



Pablo Picasso

Tête Casquée, 1933

Boisgeloup, 1933

Bronze patiné

121 x 69 x 32 cm

Fundación Almine y Bernard Ruiz-
Picasso, Madrid

© FAB Photo : Eric Baudouin

© Succession Picasso 2024

Incarnation de la fertilité dans les rites agraires des Baga de l'ancienne Guinée française, une sculpture Nimba équivalente se trouvait dans la propriété de Boisgeloup au début des années 1930 au moment où Pablo Picasso modela la *Tête casquée*. Le surplomb de la tête, la proéminence comique du nez et l'exagération des yeux moulés à partir de balles de tennis font écho aux protubérances de la sculpture africaine à l'intérieur de laquelle se glissait le danseur, lorsque la coiffe renvoie explicitement aux casques des guerriers crétois et étrusques bien connus par la photographie archéologique.

Salle 0.3 Minotaure

Apparue en début d'année 1928 dans le corpus du peintre, la figure du Minotaure occupe une place centrale dans l'œuvre de Pablo Picasso des années 1930. Les fouilles gigantesques du palais de Minos à Cnossos conduites par Arthur John Evans au début du XX^{ème} siècle apportèrent un nouvel éclairage à la légende, qui fascina nombre d'artistes surréalistes et donna son titre à la revue d'Albert Skira et Tériade pour laquelle Picasso réalisa la couverture du premier numéro en 1933. Tour à tour triomphant et transi d'amour ou jeté à terre et agonisant, le Minotaure renvoie à la symbolique multiséculaire de Mithra convoquant les aurochs de la préhistoire, aux ex-voto de l'Antiquité ibère, aux scènes sacrificielles du monde gréco-romain, jusqu'au cycle de *La Tauromachie* de Francisco de Goya, aux couples enlacés d'Auguste Rodin, aux danseurs des Ballets russes et aux affiches de corridas contemporaines.

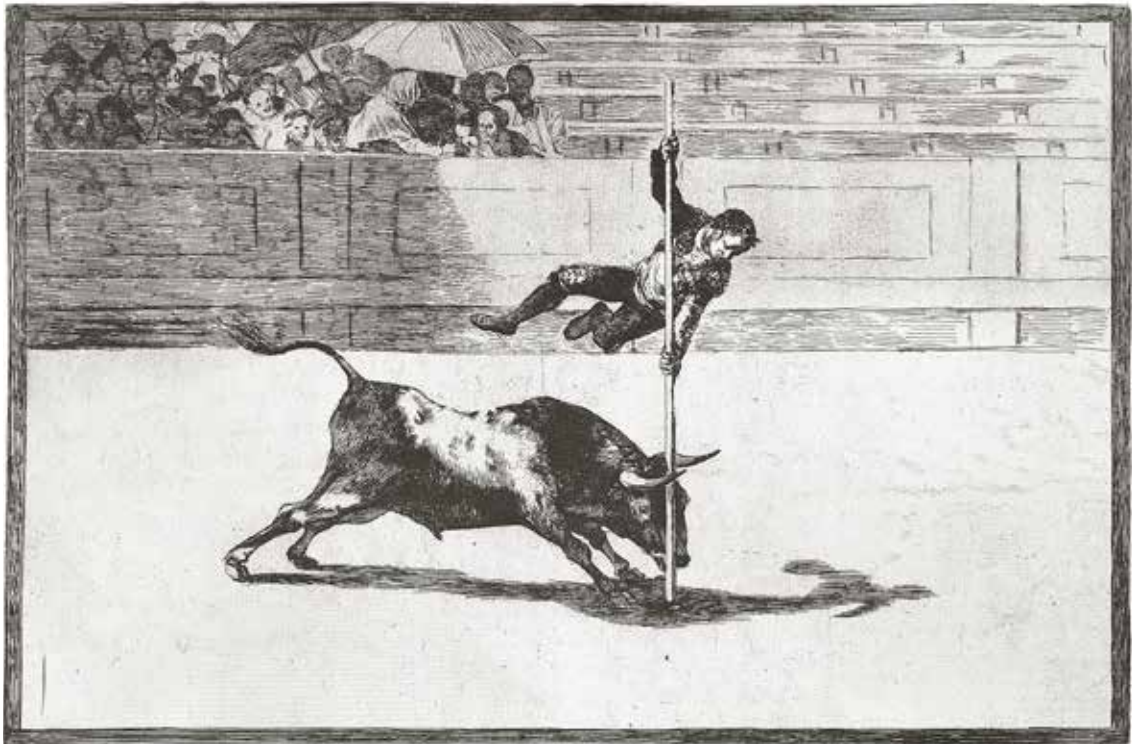


Pablo Picasso
Minotaure courant, avril 1928
Huile sur toile
Musée national Picasso-Paris
© Succession Picasso 2024



Anonyme
Portrait du cheval qui salue, ballet *Parade*, 1917
Musée national Picasso-Paris
Archives personnelles de Pablo Picasso
© Succession Picasso 2024

L'identité double du Minotaure, monstre à corps d'homme et tête de taureau, rend ses représentations propices aux déformations plastiques. La participation de Pablo Picasso aux Ballets russes lui offre une excellente compréhension des corps qu'il décrit en mouvement et en torsion dans plusieurs études au trait. L'artiste dote d'un même élan son Minotaure courant, tête renversée, gueule ouverte et dont le corps atrophié et recomposé danse dans l'espace contraint de la toile.

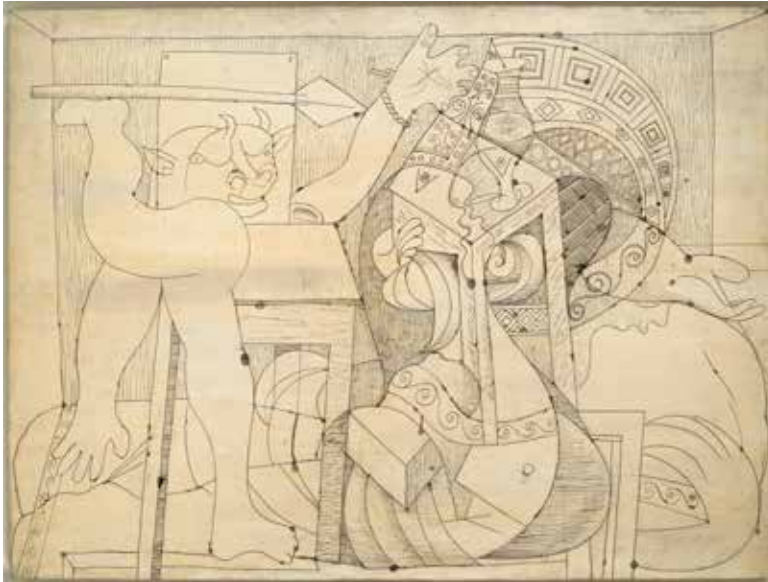


Francisco de Goya

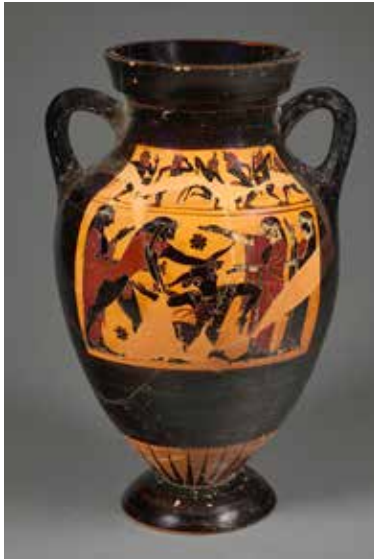
Légèreté et audace de Juanito Apiñani dans la place de Madrid série : *La Tauromachie*
1816

Musée Goya, Castres

À travers un espace de lumière parsemé de surfaces obscures, les poses guerrières du picador sur son cheval caparaçonné, l'élégance du torero devant les cornes et le face-à-face terrible de l'homme et l'animal, Goya souligne dans ses eaux-fortes l'intensité de la corrida et de ses représentations artistiques. Fasciné par le monde de la tauromachie depuis son enfance andalouse, Pablo Picasso fait de l'arène le lieu d'une confrontation primordiale inlassablement répétée : une allégorie des luttes, des passions et de la tragédie humaine.



Pablo Picasso
Minotaure au javelot
1934
Musée national Picasso-Paris
© Succession Picasso 2024



Amphore chalcidienne à figures noires
Face A, panse : Thésée tuant le Minotaure en présence de trois femmes.
Vers 510 av J.-C.
E805
Groupe des Amphores à panse (6e siècle av J.-C.)
Localisation : Paris, musée du Louvre
© GrandPalaisRmn (musée du Louvre) / Tony Querrec

L'entre-deux-guerres est un moment de découverte important des civilisations méditerranéennes. Fasciné par la pureté d'exécution et la force d'expression dont les vestiges archaïques sont dotés - ex-voto ibérique antique, céramique grecque ou encore sculpture crétoise -, Pablo Picasso se passionne pour le protoclassicisme qu'il considère comme un art « vivant », dans la perspective de faire voler en éclat les derniers académismes : la figure du taureau et ses mythes assimilés - Mithra, Minotaure - y sont centraux.

Salle 0.4 Atelier

Près de deux cent mille pièces d'archives, précieusement gardées par l'artiste au gré de ses déménagements successifs, sont aujourd'hui conservées au Musée national Picasso-Paris et documentent l'œuvre et ses processus créatifs : cartes postales et reproductions photographiques reçues et acquises par Pablo Picasso, revues et ouvrages complètent la connaissance que nous avons aujourd'hui de ses ateliers. Inscrits dans le temps de la préhistoire, de l'Antiquité et de la Renaissance, du Siècle d'or flamand et espagnol, du classicisme, du néoclassicisme et du romantisme, les nus et les portraits dominent le corpus d'images. L'ensemble de ces sources forge le catalogue de Picasso, son « musée imaginaire », témoin d'une culture visuelle immense et d'un état d'être au monde éternellement curieux et tourné vers les civilisations du passé, savantes et vernaculaires, occidentales et extra-européennes.



Pablo Picasso
La Célestine, 1968
Eau-forte sur cuivre
Musée national Picasso-Paris
© Succession Picasso 2024

Cet ensemble de soixante-six gravures a d'abord été extrait par l'artiste de la *Suite 347* (1968) pour illustrer *La Célestine* – tragédie espagnole du XV^e siècle de Fernando de Rojas rééditée par les frères Crommelynck en 1971 –, puis réuni sur une même feuille par Piero Crommelynck pour un tirage à part. Dans le souvenir du Greco, de Rembrandt, Diego Velázquez, Francisco Goya, Jean Auguste Dominique Ingres ou encore Édouard Manet, Pablo Picasso y grave une odalisque à cheval, un vieux faune, un peintre et son modèle, une maja posant sur un piédestal, une infante accroupie, un cavalier et son valet et bien d'autres figures qui s'entremêlent et s'observent et qui, tous, participent à cette grande fresque humaine dans laquelle sont assemblés les thèmes chers à l'artiste.

Salle 0.5 Voyeur

Dans la tradition des peintres de l'interdit, Pablo Picasso donne à voir ce que les convenances ont voulu invisible : maison close, accouplement, fonction corporelle. Le pouvoir subversif de ces images ne réside pas tant dans leurs sujets que dans l'affirmation de la liberté absolue de l'artiste. La représentation du nu féminin est traditionnellement acceptée comme une métaphore de la beauté, mais pour peu que Picasso montre le corps dans sa réalité ou la scène dans son intégralité (le modèle s'offrant au regard du peintre), elle se dote à nouveau d'une tournure licencieuse. À la suite d'Édouard Manet dont il réactive *Le Déjeuner sur l'herbe*, Picasso s'attache à montrer l'artifice à l'œuvre dans la peinture, et le spectateur, convié à partager la vision du peintre, assume à son tour la position du « voyeur ».



Pablo Picasso
Déjeuner sur l'herbe, 1960
Musée national Picasso-Paris
© Succession Picasso 2024



Source gallica.bnf.fr / Bibliothèque nationale de France

Dessin d'Henri Matisse in *Cahiers d'art*, 1936, n°3-5, p. 85, *Cahiers d'art*, Paris



Pablo Picasso
L'Ombre
1953
Musée national Picasso-Paris
© Succession Picasso 2024

Dans ce dessin au trait, Henri Matisse invite le spectateur à prendre sa place. Le modèle semble d'autant plus proche qu'il est vu en surplomb. Plus qu'un sujet érotique, ce dessin est une mise en abyme donnant à voir l'artiste au travail (sa main est visible en haut à droite) et, par le stratagème d'un reflet, l'image dans l'image. Pablo Picasso reprend ce schéma de composition dans *L'Ombre* : le spectateur est à nouveau dans la position de l'artiste dont l'ombre se projette dans la pièce, et la toile sur le chevalet fait du sujet du tableau la peinture elle-même.

Salle 0.6
Mousquetaire

“ D’OÙ VIENNENT-ILS LES MOUSQUETAIRES ? DES MÉNINES ?
NON, ILS SONT ARRIVÉS QUAND PICASSO S’EST MIS
À ÉTUDIER REMBRANDT. ”

rapporte André Malraux.

Ce personnage, omniprésent dans les dernières œuvres de l’artiste, doit autant aux portraits du peintre flamand, du Greco ou de Diego Velázquez qu’au Don Quichotte de Miguel de Cervantes. Remis au goût du jour par les films de cape et d’épée, il rejoint le panthéon des grandes figures masculines, constitué entre autres de matadors et de musiciens, avec lesquels il se confond parfois. Ultime personnification de l’artiste, l’image du mousquetaire offre un équivalent aux valeurs chevaleresques qu’il incarne, dans la vivacité des traits et l’exubérance des couleurs.



Domenikos Theotokopoulos dit El Greco (1541 - 1614) :

Portrait d’homme, vers 1600, huile sur toile, collection du Musée de Picardie, Amiens

© Photo Michel Bourguet/Musée de Picardie no inv. : M.P.Lav.1894-215



Pablo Picasso

Buste d’homme au chapeau
1970

Musée des Beaux-Arts, Rennes
© GrandPalaisRmn (musée national Picasso-Paris)

/ Adrien Didierjean

© Succession Picasso 2024



Reproduction du *Portrait de Balthazar Castiglione*,
de Raphaël 1514-1515
Épreuve argentique sur papier albuminé
Musée national Picasso-Paris
Archives personnelles de Pablo Picasso

Tête et épaules de trois quarts, mains jointes, expression sereine et raffinée avec un soupçon de malice au coin des lèvres, ce portrait du parfait gentilhomme de la Renaissance renvoie à celui que ses contemporains ont donné de Raphaël : un homme cultivé, aux bonnes manières et dont le talent paraît un don du ciel. Si Raphaël reconnaît sa dette envers Léonard de Vinci, il inspira à son tour Le Greco, Pierre Paul Rubens ou encore Rembrandt. Puisant dans cette tradition picturale, Pablo Picasso s'identifie à son tour à ce personnage emblématique de l'imagerie populaire et littéraire espagnole.



Don Quixot y Don Bleriot
Quatrième de couverture du n°41 de *Papitu*
Musée national Picasso-Paris
Archives personnelles de Pablo Picasso

Pablo Picasso possédait plusieurs éditions de l'œuvre de Miguel de Cervantes en espagnol et en français, dont une similaire à cet exemplaire original de 1836 illustré par le graveur Tony Johannot. Personnage risible et tragique à la fois, symbole de liberté et incarnation de l'antihéros dénué de pouvoir, de richesse et de séduction, Don Quichotte est la source d'inspiration de plusieurs compositions de Picasso, parmi lesquelles *Songes et Mensonges* de Franco, une série de gravures moquant le dictateur espagnol en cavalier grotesque parti à l'assaut du soleil sur le dos d'un vulgaire cochon.

COMMISSARIAT DE L'EXPOSITION

Cécile Godefroy est Responsable du Centre d'Études Picasso au Musée national Picasso-Paris, docteure en histoire de l'art et membre de l'Association Internationale des Critiques d'art. Spécialiste des avant-gardes historiques et des questions de transdisciplinarité en art, elle a enseigné auprès des universités françaises et américaines à Paris, et été commissaire des expositions « Sonia Delaunay. Les Couleurs de l'abstraction » (Musée d'Art Moderne de la ville de Paris - Tate Modern, Londres, 2014-15), « Marcelle Cahn. En quête d'espace » (Musée d'Art moderne et contemporain, Strasbourg ; Musée d'art moderne et contemporain, Saint-Etienne ; Musée des Beaux-Arts de Rennes, 2022) et de l'exposition de Sophie Calle au musée Picasso, « À toi de faire, ma mignonne » (2023). Directrice de plusieurs ouvrages sur Picasso, elle a été commissaire des expositions « Picasso. Sculptures », Musée national Picasso Paris - BOZAR, Bruxelles, 2016-17 ; « Les Musiques de Picasso », musée de la Musique - Philharmonie-Paris, 2020 ; « Picasso ibero », Centro Botín, Santander, 2021, et « Picasso et la Préhistoire », Musée de l'Homme, Paris, 2023.

Anne Montfort-Tanguy est conservatrice au cabinet d'Art graphique du Musée national d'art moderne et professeure en histoire de l'art moderne à l'École du Louvre. Elle a assuré le commissariat de différentes monographies : « Bridget Riley », Musée d'Art moderne de la ville de Paris (2008), « Albert Oehlen : abstractions concrètes », Musée d'Art moderne de la ville de Paris (2009), « Sonia Delaunay : les couleurs de l'abstraction », Musée d'Art moderne de la ville de Paris et Tate Modern, Londres (2014-2015) ainsi que dernièrement plusieurs expositions interrogeant le statut du dessin (« Stéphane Mandelbaum » (2019), « Wols : Histoire naturelle » (2020); « Saul Steinberg : entre les lignes » (2022), « Chagall à l'oeuvre » (2023) au Musée national d'art moderne - Centre Pompidou, Paris. Ses recherches portent actuellement sur les différentes théories de l'image au début du XX^e siècle et leurs conséquences sur la définition et l'évolution de l'art moderne.

CHIFFRES CLÉS DE L'EXPOSITION

87 œuvres dont 55 de Picasso ;

50 prêts extérieurs ;

19 prêteurs : Musée du Louvre, Paris ; Bibliothèque nationale de France, Paris ; Petit Palais, Paris ; INHA ; Musée national d'art moderne-Centre Georges Pompidou, Paris ; Musée du Quai Branly, Paris ; Musée Rodin, Paris ; Cahiers d'art, Paris ; Musée Goya, Castres ; Musée Réattu, Arles ; Musée Matisse, Nice ; Musée de Picardie, Amiens ; Médiathèque de Montpellier ; Musée des Beaux-Arts de Rennes ; Musée de Grenoble ; Museu Picasso Barcelone ; Museo nacional Centro de Arte Reina Sofía, Madrid ; Fundación Almine y Bernard Ruiz-Picasso, Madrid ; et des collections privées.

184 pièces de documentation (archives, cartes postales, livres, revues, albums photos et reproductions) provenant des archives personnelles de l'artiste.

CATALOGUE DE L'EXPOSITION



Picasso Iconophage

170 x 220

448 pages

250 illustrations environ

Relié

Coédition Musée national Picasso-Paris /
GrandPalaisRmn

LA MÉDIATION AUTOUR DE L'EXPOSITION

VISITE GUIDÉE TOUT PUBLIC

Pablo Picasso se constitue, sa vie durant, un riche répertoire iconographique, qu'il alimente au gré de ses visites culturelles, de ses lectures et des objets collectionnés. Cette démarche témoigne d'une nouvelle façon de penser l'image, curieuse et spontanée, affranchie du champ artistique comme du temps historique. En compagnie d'un conférencier, découvrez l'exposition « Picasso Iconophage » qui inscrit les peintures, les sculptures et les dessins de Picasso dans un réseau complexe d'images-sources, et interroge le rapport de l'artiste à la culture visuelle de son temps.

VISITE EN FAMILLE CHASSEURS D'IMAGES

Qui sont les personnages préférés de Picasso ? Comment les représente-t-il ? Entre énigmes et croquis, cette visite ludique propose aux participants de se glisser dans l'imaginaire de l'artiste ... Parents et enfants partiront à la chasse aux images afin de retrouver les sources qui ont nourri l'œuvre de Picasso.

LA PROGRAMMATION CULTURELLE DU MUSÉE

SÉANCE DE DÉDICACES DE *PICASSO ET SES CHIENS* DE JEAN-LOUIS ANDRAL

Jean-Louis Andral sera présent au musée pour signer son livre *Picasso et ses chiens* qui paraîtra le 10 mai.

Jeudi 30 mai 2024 | 17h | Durée : 1h15

PROJECTION DU DOCUMENTAIRE *PABLO PICASSO ET FRANÇOISE GILOT* « LA FEMME QUI DIT NON » DE ANNIE MAILLIS

La projection de ce film sera suivie d'un moment d'échange avec Annie Maillis.

Jeudi 30 mai 2024 | 17h | Durée : 1h15

RENCONTRE AVEC LES COMMISSAIRES DE L'EXPOSITION « PICASSO ICONOPHAGE » CÉCILE GODEFROY ET ANNE MONTFORT-TANGUY

Mardi 18 juin 2024 | 18h30 | Durée : 1h30

RENCONTRE AVEC JÉRÉMIE KOERING DANS LE CADRE DE L'EXPOSITION « PICASSO ICONOPHAGE »

Mercredi 4 septembre 2024 | 18h30 | Durée : 1h30

LES PARTENAIRES DE L'EXPOSITION

BEAUX ARTS

Depuis 1983, *Beaux Arts Magazine* raconte l'art d'hier, d'aujourd'hui et de demain. Dans le mensuel ou sur son site web, il offre un point de vue résolument engagé pour donner un éclairage nouveau, accessible à tous les publics, sur les œuvres et les artistes. Il est actuellement le leader incontesté de la presse artistique et culturelle en France, avec 40 000 abonnés et une diffusion ACPM 2022 de 72 000 exemplaires.

En 2016, *Beaux Arts Magazine* devient une entité de Beaux-Arts & Cie, plateforme de contenus et services culturels créée la même année par Frédéric Jousset. Depuis l'arrivée de Solenne Blanc en 2017 comme Directrice Générale Déléguée en charge des développements, le groupe s'est étendu avec la création de beauxarts.com, le rachat du *Quotidien de l'Art*, premier quotidien professionnel numérique, et de *Point Parole*, la référence des guides conférenciers pour les musées.

Le développement Beaux Arts & Cie ne s'est pas arrêté là. Avec l'acquisition en 2019 d'*Artips*, concevant anecdotes et parcours de culture générale pour de larges audiences, puis en 2020 de *Museum Experts*, organisateur des salons professionnels SITEM et MUSEVA, le groupe a encore élargi son éventail de missions.

BeauxArts
Magazine

L'ÉLÉPHANT, la revue de culture générale

Depuis plus de 11 ans, *l'éléphant* est la revue de culture générale. Destinées à un public de curieux de 17 à 97 ans, les 160 pages de ce trimestriel ont pour ambition de vous proposer une promenade dans tous les domaines du savoir. Avec une idée, la culture générale ce n'est ni figé, ni élitiste, ni triste, et c'est mieux si on en garde quelque chose en mémoire. Une revue à conserver, comme un livre, parce qu'elle ne se périmé pas et qu'elle est belle.

l'éléphant
la revue de culture générale

LE NOUVEL OBS

Progressisme & Engagement

Depuis sa création *Le Nouvel Obs* a toujours su incarner l'air du temps et l'esprit de son époque. À travers un journalisme de témoignages, d'enquêtes et de solutions, *Le Nouvel Obs* se fait le porte-voix des individus et des organisations qui alertent, agissent et nous redonnent espoir.

Son engagement féministe, écologiste, en faveur de la solidarité, son ton incisif et impertinent, lui confèrent une place à part dans le paysage des magazines d'actualité français.

Cette identité éditoriale vit et s'enrichit dans son magazine, son site, ses applications numériques et ses événements.

^{Le}Nouvel Obs

ACTUELLEMENT AU MUSÉE PICASSO

La Collection. Revoir Picasso

Dans l'appartement de Léonce Rosenberg

De Chirico, Ernst, Léger, Picabia...

Jusqu'au 19 mai 2024

PROCHAINEMENT AU MUSÉE PICASSO

Jackson Pollock. Les premières années

Du 15 octobre 2024 au 19 janvier 2025

VISUELS

VISUELS LIBRES DE DROITS POUR LA PRESSE

Conditions d'utilisation des œuvres de Picasso :

Les œuvres devront être reproduites le plus fidèlement à l'original :

- Aucun changement de couleur
- Reproduction intégrale de l'œuvre

Picasso Administration n'autorise ni le détournage de détails, ni le recadrage.

Les surimpressions sur l'œuvre de texte, de logo, de détails de l'œuvre sont également interdites.

Dans le cas précis de la reproduction d'un détail (un vrai détail, pas un recadrage de l'œuvre), il est possible de reproduire un détail à la condition que l'œuvre intégrale soit elle-même reproduite à l'intérieur du document, la légende y faisant référence.

Par ailleurs, la reproduction des œuvres de Picasso par la presse n'est pas libre de droits.

Les droits de reproduction ne seront exonérés que pour les reproductions dont le format sera inférieur ou égale au quart de la page et dans le cadre d'articles faisant référence à l'exposition, avant et pendant la période d'exposition et durant 3 mois après sa fermeture.

Pour la presse audiovisuelle et web, et sur les réseaux sociaux, les reproductions sont exonérées seulement durant la période de diffusion et les images ne pourront en aucun cas être copiées, partagées ou bien redirigées.

PICASSO ADMINISTRATION

8 rue Volney
75002 Paris
Tél : 01 47 03 69 70
Fax : 01 47 03 69 60

Contacts :

Christine Pinault / cpinault@picasso.fr
Elodie de Almeida Satan /
elodie@picasso.fr

Conditions d'utilisation des visuels de l'agence photographique

GrandPalaisRMN :

- Ces images sont destinées uniquement à la promotion de l'exposition.
- L'article doit préciser le nom du musée, le titre et les dates de l'exposition.
- Toutes les images utilisées devront porter, en plus du crédit photographique, la mention Service presse / Musée national Picasso-Paris.



Affiche de l'exposition



Nicolas Poussin
L'enlèvement des Sabines
 1637-1638
 Musée du Louvre, Département des Peintures
 © GrandPalaisRmn (musée du Louvre) / Tony Querrec



Pablo Picasso
L'enlèvement des Sabines
 1962
 © Centre Pompidou, MNAM-CCI, Dist.
 GrandPalaisRmn / Christian Bahier / Philippe Migeat
 © Succession Picasso 2024



Amphore chalcidienne à figures noires
 Face A, panse : Thésée tuant le Minotaure en présence de trois femmes.
 Vers 510 av J.-C.
 E805
 Groupe des Amphores à panse (6e siècle av J.-C.)
 Localisation : Paris, musée du Louvre
 © GrandPalaisRmn (musée du Louvre) / Tony Querrec



Domenikos Theotokopoulos dit El Greco (1541 - 1614) :
Portrait d'homme, vers 1600,
 huile sur toile, collection du
 Musée de Picardie, Amiens
 © Photo Michel Bourguet/
 Musée de Picardie
 no inv. : M.P.Lav.1894-215



Pablo Picasso
Buste d'homme au chapeau
 1970
 Musée des Beaux-Arts,
 Rennes
 © GrandPalaisRmn (musée
 national Picasso-Paris) /
 Adrien Didierjean
 © Succession Picasso 2024



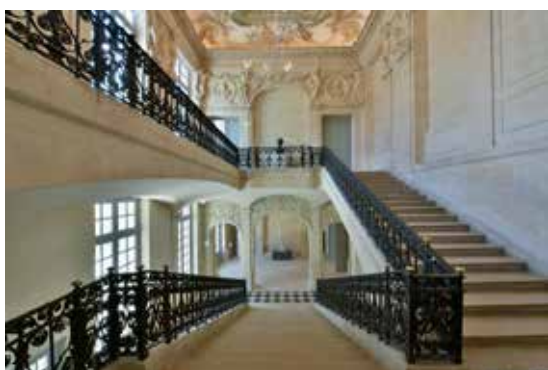
Pablo Picasso
L'Ombre
 1953
 Musée national Picasso-Paris
 © GrandPalaisRmn (musée national
 Picasso-Paris) / Mathieu Rabeau
 © Succession Picasso 2024

VUES DU MUSÉE NATIONAL PICASSO-PARIS

VISUELS LIBRES DE DROITS POUR LA PRESSE



© Musée national Picasso-Paris, Voyez-Vous, Chloé Vollmer-Lo



© Musée national Picasso-Paris, Béatrice Hatala, 2014



© Musée national Picasso-Paris
La Flûte de Pan, Pablo Picasso, 1923, MP79
© Succession Picasso 2024



© Musée national Picasso-Paris

INFOS PRATIQUES

ACCÈS

5 rue de Thorigny,
75003 Paris

Métro

Ligne 1 Saint-Paul
Ligne 8 Saint-Sébastien-Froissart
Ligne 8 Chemin Vert

Bus

20 - 29 - 65 - 75 - 69 - 96

Vélib'

Station n° 3008
au 95 rue Vieille du Temple
Station n° 3002
au 26 rue Saint-Gilles

HORAIRES D'OUVERTURE

9h30 - 18h

Tous les jours sauf le lundi, le 1er janvier,
le 1^{er} mai et le 25 décembre.

RENSEIGNEMENTS

+33 (0)1 85 56 00 36

contact@museepicassoparis.fr

ACCESSIBILITÉ

Le musée est accessible aux personnes
à mobilité réduite.

Les visiteurs en situation de handicap peuvent
bénéficier d'un accueil personnalisé sur
demande à l'adresse :

accessibilite@museepicassoparis.fr

BOUTIQUE DU MUSÉE

Librairie Boutique dans le musée
(horaires d'ouverture du musée)
01 58 65 15 52

librairie-boutique.picasso@rmngp.fr

CAFÉ SUR LE TOIT

Ouvert du mardi au vendredi
10h30 - 18h

TARIFS

Billet d'entrée

Plein tarif : 16 € / Tarif réduit : 12 €

Pour éviter les files d'attente, il est conseillé
de réserver son billet à l'avance, sur

billetterie.museepicassoparis.fr

Le Musée national Picasso-Paris est
accessible aux porteurs de la carte
Paris Museum Pass.

PICASSO PASS

Pour un accès illimité et coupe-file, ainsi que
de nombreux avantages au musée et chez
ses partenaires, devenez Adhérent du Musée
national Picasso-Paris !

Toutes les informations sur notre site internet
dans la rubrique :

Réservations/ Individuels/

Adhésion PicassoPass

AUDIOGUIDE

Disponible en français, anglais, allemand,
espagnol, italien et chinois.

Une version enfant est disponible en français
et en anglais.

Plein tarif : 5 €

Tarif réduit : 4 €

CONTACTS PRESSE

RELATIONS PRESSE

CLAUDINE COLIN COMMUNICATION

Alexandre Holin
alexandre@claudinecolin.com
+33 (0)1 42 72 60 01

COMMUNICATION MUSÉE NATIONAL PICASSO-PARIS

Naëma Stamboul

Cheffe du département de la communication
naema.stamboul@museepicassoparis.fr
+33 (0)1 42 71 25 28

LE MUSÉE NATIONAL PICASSO-PARIS SUR LES RÉSEAUX SOCIAUX

-  @MuseePicassoParis
-  @MuseePicasso
-  @museepicassoparis
-  @musee-picasso-paris
-  @museepicassoparis



www.museepicassoparis.fr